

## - Guida all'installazione – PARQUET BAMBOOTOUCH®

### PRECAUZIONI PRIMA DELL'INSTALLAZIONE

- Leggere attentamente queste istruzioni prima di iniziare la posa del parquet BambooTouch®.
- È essenziale **controllare** i prodotti, i sottofondi e la preparazione per eseguire un lavoro di qualità. Veuillez-vous assurer que le contenu des boites correspond aux produits commandés.
- Assicurarsi che il **contenuto** delle scatole corrisponda ai prodotti ordinati.
- I prodotti devono essere **conservati** in posizione orizzontale a una temperatura compresa tra 15 e 25°C e a un'umidità relativa compresa tra il 45 e il 65%. Può essere necessario l'uso di un umidificatore o di un deumidificatore.
- Il parquet richiede un'**acclimatazione**, pertanto deve essere lasciato per 48 ore nel suo imballaggio nella stanza o nelle stanze in cui verrà posato prima della posa.
- Il pavimento di bambù è un prodotto naturale, quindi le variazioni di colore e di venatura sono normali. Assicurarsi di **mescolare** i listoni delle diverse confezioni prima di iniziare la posa.
- Il **massetto** deve essere asciutto, pulito e uniforme: non più di 2 mm di differenza per metro lineare. Un pavimento irregolare provoca scricchiolii e deformazioni durante l'uso. La qualità del massetto è essenziale. Rispettare le norme vigenti in termini di umidità, planarità e capacità portante. Il contenuto di umidità residua del massetto deve essere misurato. Non deve superare il 2,7%. Il contenuto di umidità deve essere controllato con apparecchiature approvate.

Eccezione: per il riscaldamento a pavimento a bassa temperatura, il contenuto di umidità del massetto deve essere < 2% e per i massetti in anidrite < 0,5%.

Alcuni massetti impiegano dai 3 ai 9 mesi per asciugarsi.

- Per la posa flottante senza cavità: il massetto deve essere ricoperto da una pellicola impermeabile di almeno 200µ di spessore. Assicurarsi di sovrapporre i giunti per almeno 20 cm. La pellicola deve risalire le pareti fino all'altezza del battiscopa. Per sigillare i giunti, utilizzare del nastro adesivo.
- Per la posa flottante, è necessario posare un sottofondo con uno spessore minimo di 2 mm sopra la membrana impermeabilizzante. Scegliete il sottofondo ideale per il vostro progetto. Deve tenere conto di una serie di parametri come l'isolamento acustico, il rumore e il calore. Se il pavimento è già dotato di un sottofondo, non è necessario aggiungerlo.
- Per l'installazione su un piano superiore e/o con una cantina, sarà necessario solo il sottofondo con uno spessore minimo di 2 mm.

- Barriera all'umidità: questa barriera contro l'umidità di risalita è obbligatoria secondo il DTU, per evitare che il substrato assorba l'umidità. In caso di dubbio, è opportuno prevedere un isolamento.
- Lasciare uno spazio di espansione di +/- 10 mm lungo il perimetro del pavimento. Il bambù è un materiale vivo che si espande e si contrae leggermente con le variazioni di temperatura e umidità.
- Controllare il contenuto di umidità delle tavole di bambù. Al momento dell'installazione deve essere compreso tra il 7% e il 10%. (vedi sezione igrometria)
- Il sottofondo deve essere privo di polvere prima della posa del parquet.
- Se il massetto è poroso, applicare un primer.
- I problemi di dilatazione e deformazione sono spesso causati da perdite dalla lavastoviglie o dai rubinetti e dagli scarichi dei lavelli. Controllate tutti i **collegamenti sanitari** prima di considerare l'installazione.

## **RESPONSABILITÀ DEL PROPRIETARIO E DELL'INSTALLATORE**

### **CONTROLLO DEL PRODOTTO :**

Il proprietario o l'installatore deve attenersi alle istruzioni del produttore e agli standard industriali vigenti.

Il proprietario o l'installatore ispezionerà visivamente tutte le tavole del pavimento per individuare eventuali difetti.

Le tavole difettose o ritenute inaccettabili non saranno installate. Fino al 6% delle tavole può essere considerato difettoso, utilizzato per il taglio o semplicemente rimosso dall'installazione. Questo è normale per un prodotto naturale.

Nel caso in cui venga identificato un problema (più del 6% di tavole difettose), il proprietario o l'installatore contatterà direttamente il proprio rivenditore per segnalare il possibile problema.

Il rivenditore collaborerà con BambooTouch® per analizzare il problema e trovare la soluzione migliore in caso di controversia.

In nessun caso BambooTouch® si assumerà la responsabilità per un pavimento che sia stato installato con difetti evidenti prima della posa.

Il bambù è un materiale naturale. Le variazioni di grana, colore o lucentezza non sono pertanto considerate difetti suscettibili di dare origine a un reclamo.

Il BamWood® può presentare leggere crepe e piccole schegge. Ciò è normale per il BamWood® e non costituisce un difetto. Ciò non influisce in alcun modo sulla qualità del prodotto.

Attenzione: queste raccomandazioni sono fornite a titolo informativo e non derogano in alcun modo al rispetto delle norme vigenti.

### CONDIZIONI E AMBIENTE DEL SITO DI INSTALLAZIONE:

È responsabilità del proprietario o dell'installatore assicurarsi che le condizioni di posa e la qualità del massetto siano ideali dal punto di vista ambientale e strutturale.

Come spiegato nel capitolo precedente, i massetti devono essere conformi alle norme vigenti. Devono essere puliti, piani, sicuri e uniformi.

BambooTouch® non può essere ritenuta responsabile per la posa in un ambiente non idoneo o su un massetto non conforme.

### IGROMETRIA:

Il pavimento scelto è in BAMBOO, un materiale naturale con proprietà naturali di cui bisogna tenere conto dopo la posa:

- Il bambù può contrarsi e gonfiarsi in base all'umidità relativa e alla temperatura dell'aria circostante, rimanendo quindi in equilibrio.
- In conformità con gli standard prescritti, il bambù è stato essiccato fino a raggiungere un contenuto di umidità di equilibrio che corrisponde al clima interno medio della nostra zona climatica, ossia un'umidità dell'aria costante tra il 45 e il 65% a una temperatura ambiente costante di 20°C.
- È opportuno sapere che condizioni di umidità sfavorevoli, come la siccità (<50% RH), possono avere un effetto immediato sul bambù, attraverso il restringimento. Sono sempre necessari controlli regolari con un buon igrometro. Se l'umidità è inferiore al 45%, cosa che sicuramente accadrà in inverno quando gela, c'è il rischio di ritiro e, eventualmente, di fessurazione del pavimento.
- Nel caso del riscaldamento a pavimento, occorre sempre tenere conto dei valori più estremi di umidità relativa in estate e in inverno, per cui non si possono mai escludere giunti (più grandi) tra le assi del pavimento o crepe.

Consigliamo vivamente di acquistare un igrometro per monitorare l'umidità relativa. Questo vi aiuterà a evitare i problemi di cui sopra!

## 1- POSA FLOTTANTE DEL PARQUET

L'installazione flottante significa che i pannelli non sono fissati al substrato sottostante. Sono fissati e incollati tra loro mediante incollaggio o incastro di linguette e scanalature.

- ✓ Iniziare tagliando la parte inferiore dei telai delle porte in modo che abbiano uno spessore di 1,5 mm superiore a quello del pavimento, compreso lo spessore del sottofondo.
- ✓ Posare più file senza fissarle. Per ottenere un aspetto casuale su tutta la superficie, utilizzare contemporaneamente listoni di confezioni diverse. Si ricorda di non installare tavole che presentino difetti visivi o che siano considerate inaccettabili.

- ✓ Lasciare uno spazio di espansione minimo di 10-15 mm intorno alla superficie e agli ostacoli inamovibili.
- ✓ Per tutte le superfici di lunghezza superiore a 10 m e larghezza superiore a 8 m, è necessario installare un giunto di dilatazione interno per consentire al pavimento di espandersi o contrarsi. Senza un giunto di dilatazione, il pavimento potrebbe deformarsi, deformarsi o rigonfiarsi a causa dell'estrema espansione e del contatto con elementi inamovibili. Questi casi non sono coperti dalla garanzia.
- ✓ Lo spessore del giunto di dilatazione è facile da determinare. In lunghezza, dovrebbe essere di 1 mm per 10 m. In larghezza, il giunto deve misurare 1,2 mm per m, con un minimo di 10 mm.

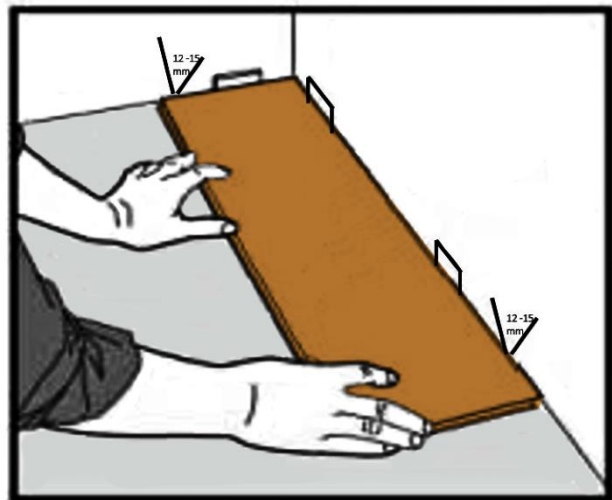
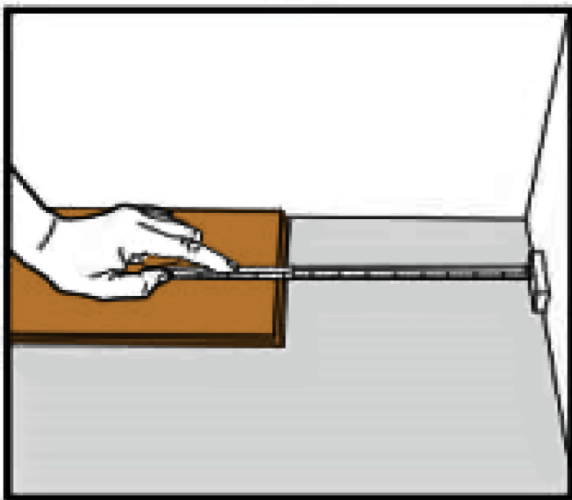
### **Prima fila - installazione flottante**

Scegliere un punto di partenza, preferibilmente la parete esterna più lunga e perpendicolare ai travetti del pavimento.

Allineare una fila di tavole lungo la parete di partenza, partendo da sinistra con la scanalatura rivolta verso la parete. Posizionare dei distanziatori tra la parete e la prima fila per mantenere lo spazio di espansione richiesto di 10-15 mm.

Posizionare anche uno spessore all'inizio e alla fine di ogni fila per mantenere uno spazio di espansione adeguato su tutta la larghezza del pavimento.

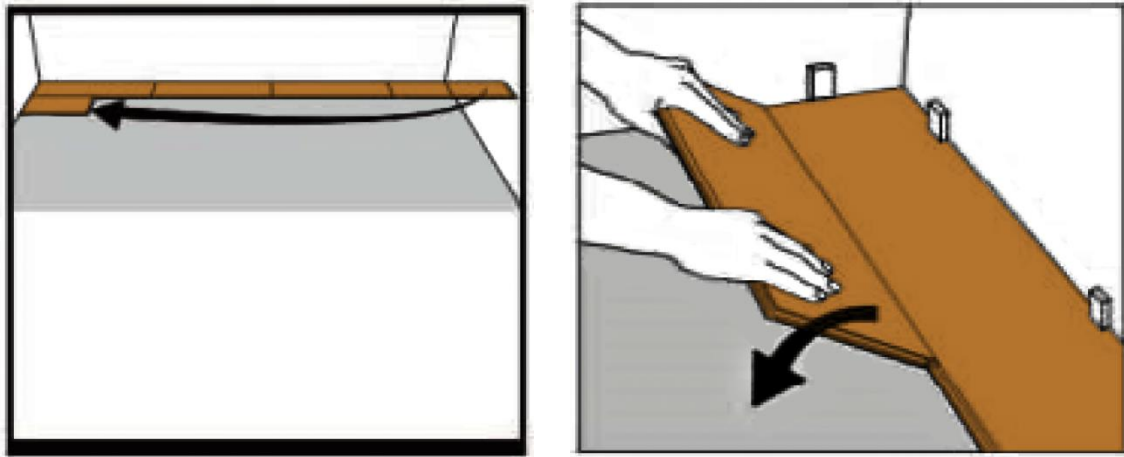
Misurare la lunghezza dell'ultima tavola per tagliarla, **tenendo conto del giunto di dilatazione e dello spazio per lo spessore di 10-15 mm.**



### **Seconda fila - installazione flottante**

Il taglio dell'ultima tavola di ogni fila può essere utilizzato come punto di partenza per le file successive se è più lungo di 300 mm. Utilizzare il taglio della prima tavola o tagliare una nuova tavola in 2 per iniziare la seconda fila. Incollare la linguetta prima di inserirla nella scanalatura della prima fila di tavole e spingere la tavola nella linguetta. Se necessario, utilizzare un tassello adatto o una cinghia per pavimenti.

PS: solo per il parquet BambooTouch® **Easyclick** non è necessario incollare la linguetta prima di inserirla nella scanalatura della tavola precedente.



### **File successive - installazione flottante**

Non dimenticate di mescolare i listoni di diverse confezioni.

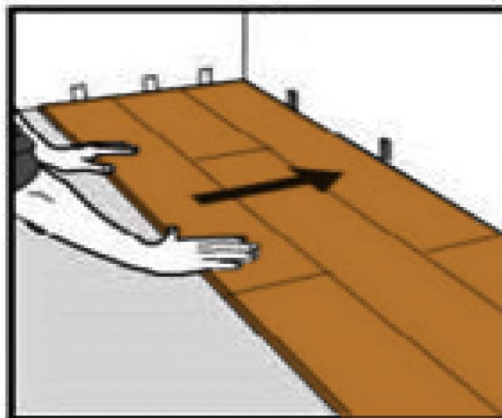
Posate diverse tavole in bianco senza fissarle per verificare l'aspetto del vostro pavimento.

Non dimenticate di ispezionare ogni tavola prima della posa.

Utilizzare lunghezze di almeno 300 mm. Lunghezze inferiori non sono esteticamente gradevoli.

Continuare a incollare la linguetta di ogni nuova tavola prima di inserirla nella scanalatura della fila precedente e spingerla nella linguetta. Se necessario, utilizzare un tassello adatto o una cinghia per pavimenti.

L'allineamento dei giunti di testa deve essere sfalsato di almeno una larghezza di tavola. La sfalsatura dei giunti di testa può essere a gradini, regolare o con giunti persi.



### **Ultimo pannello - installazione flottante**

L'ultimo pannello deve essere tagliato a misura per inserirsi tra il pannello precedente e la parete. Assicuratevi di non dimenticare lo spazio di espansione di 10-15 mm, che sarà coperto dal battiscopa.

Potrebbe essere necessario sollevare leggermente le tavole precedenti per inserire l'ultima fila.

Se la stanza non è quadrata, potrebbe essere necessario misurare la lunghezza dell'ultima tavola all'inizio e alla fine.

## 2 - POSA DI PARQUET INCOLLATA

Il parquet BambooTouch® può essere incollato su un massetto, su pannelli di legno o su un vecchio pavimento. In quest'ultimo caso, il pavimento deve essere posato perpendicolarmente alla direzione di posa del vecchio pavimento.

La qualità del sottofondo è fondamentale e influisce sull'intero progetto.

Il massetto deve essere perfettamente asciutto (umidità inferiore al 2,7%, massetto in anidrite 0,7%) e piano, altrimenti si deforma. **Il sottofondo deve essere privo di polvere, colla e cera.**

In alcuni casi, è necessario utilizzare un primer per favorire l'adesione dell'adesivo.

Effettuare una prova di incollaggio prima di iniziare il progetto. Se necessario, una levigatura grossolana garantirà un'adesione ottimale.

Assicuratevi quindi di gestire correttamente l'isolamento termico e acustico prima di pensare di incollare il parquet. Incollare il pavimento su un sottofondo adatto a questo tipo di installazione può contribuire ad aumentare il comfort acustico.

Nota bene: queste raccomandazioni sono solo indicative e vi chiediamo di rispettare le condizioni di installazione in vigore.

- ✓ Lasciare uno spazio di espansione minimo di 10-15 mm intorno alla superficie e agli ostacoli inamovibili.
- ✓ Per tutte le superfici di lunghezza superiore a 10 m e larghezza superiore a 8 m, è necessario installare un giunto di dilatazione interno per consentire al pavimento di espandersi o contrarsi. Senza giunti di dilatazione, il pavimento potrebbe deformarsi, deformarsi o rigonfiarsi a causa dell'estrema espansione e del contatto con elementi inamovibili. Questi casi non sono coperti dalla garanzia.
- ✓ Solo la gamma di strati incrociati può ospitare superfici più grandi senza giunti di dilatazione, fino a 15 m di lunghezza e 10 m di larghezza.
- ✓ Lo spessore del giunto di dilatazione è facile da determinare. In lunghezza, dovrebbe essere di 1 mm per m. In larghezza, il giunto dovrebbe misurare 1,2 mm per m, con un minimo di 10 mm.

**Attenzione: non tutti gli adesivi per parquet sono compatibili con il parquet di bambù!**

BambooTouch® raccomanda l'uso di colle elastiche monocomponenti a base di polimeri di silicato senza solventi o isocianati. Questi adesivi ad alte prestazioni presentano anche basse emissioni di sostanze organiche volatili.

Inoltre, sono facili da applicare, sviluppano rapidamente la resistenza, sono facili da pulire e sono adatti al riscaldamento a pavimento.

### Prima fila - installazione incollata

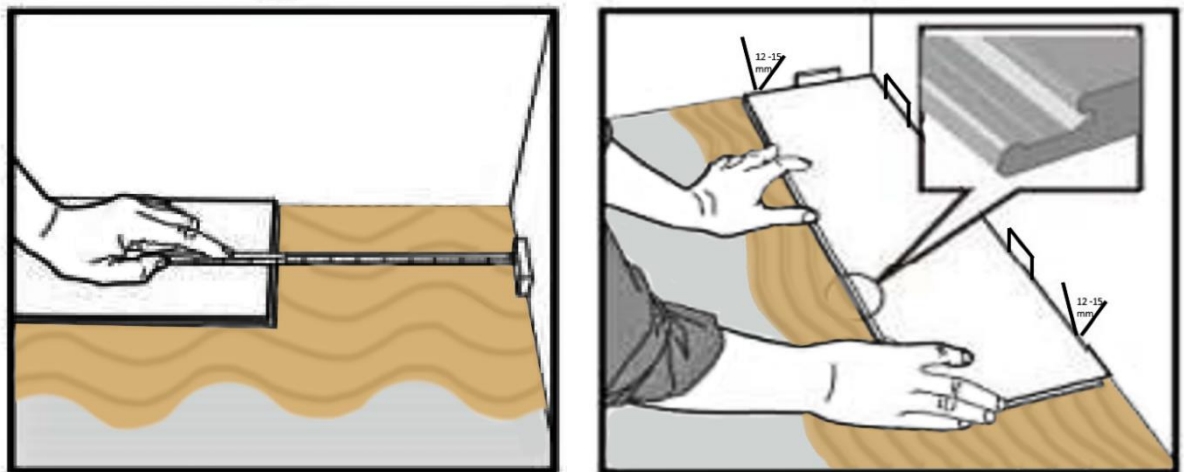
Scegliere un punto di partenza, preferibilmente la parete esterna più lunga e perpendicolare ai travetti del pavimento.

Allineare una fila di tavole lungo la parete di partenza, partendo da sinistra con la scanalatura rivolta verso la parete. Posizionare dei distanziatori tra la parete e la prima fila per mantenere lo spazio di espansione richiesto di 10-15 mm.

Posizionare anche uno spessore all'inizio e alla fine di ogni fila per mantenere uno spazio di espansione adeguato su tutta la larghezza del pavimento.

Misurare la lunghezza dell'ultima tavola per tagliarla, **tenendo conto del giunto di dilatazione e dello spazio per lo spessore di 10-15 mm.**

Applicare uno strato di adesivo sul massetto dove verranno posate le tavole della prima fila. Posizionare le tavole e premere con forza per qualche secondo.



### Seconda fila - installazione incollata

Il taglio dell'ultima tavola di ogni fila può essere utilizzato come punto di partenza per le file successive se è più lungo di 300 mm.

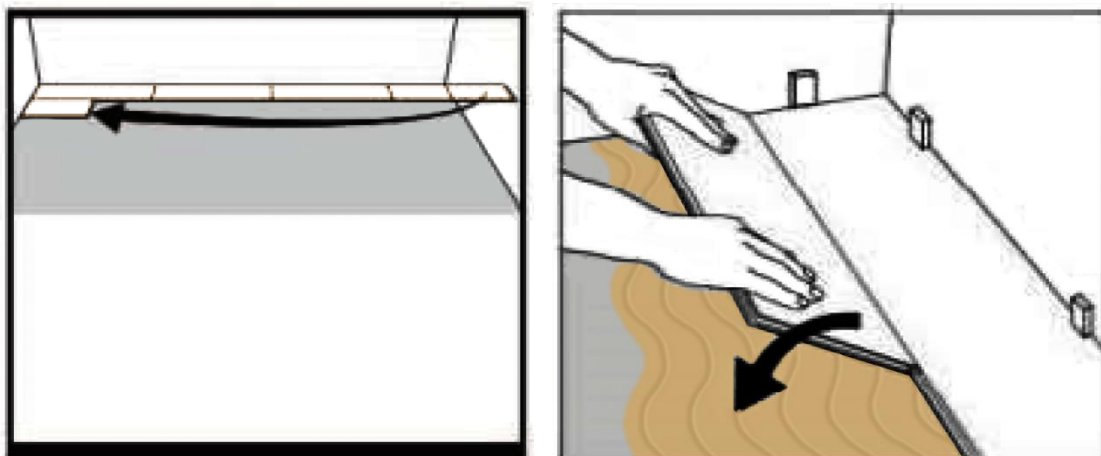
Utilizzare il taglio della prima tavola o tagliare una nuova tavola in 2 per iniziare la seconda fila.

Applicare uno strato di colla sul massetto dove verrà posata la seconda fila di pannelli.

Applicare ogni volta solo un'area di 2-3 m<sup>2</sup> al massimo per evitare che la colla si secchi prima della posa dei pannelli.

Incollare anche la linguetta prima di inserirla nella scanalatura della prima fila di tavole e spingere la tavola nella linguetta. Esercitare una forte pressione per alcuni secondi. Se necessario, utilizzare un tassello adatto.

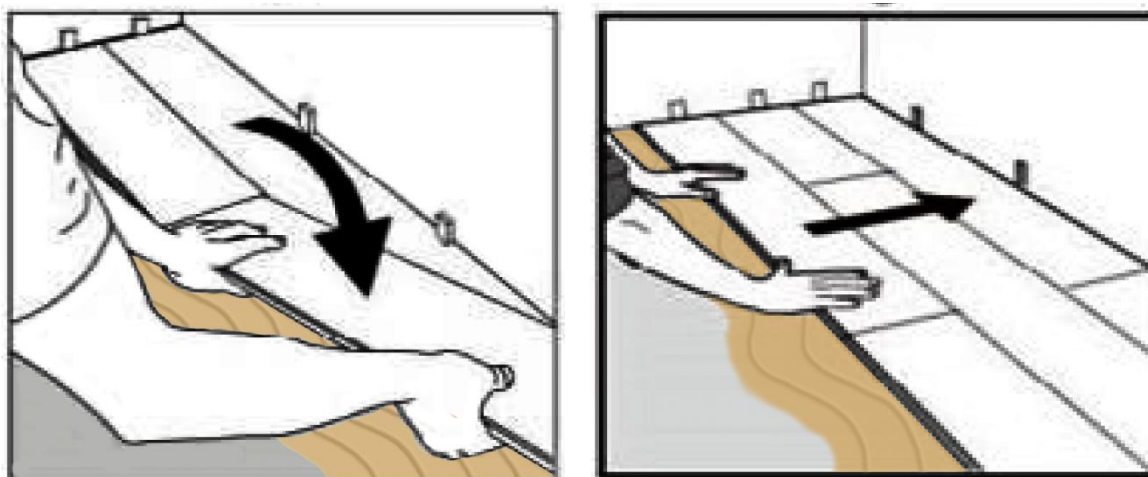
L'allineamento dei giunti di testa deve essere sfalsato di almeno una larghezza di tavola. La sfalsatura dei giunti di testa può essere a gradini, regolare o con giunti persi.



### **File successive - installazione incollata**

Non dimenticate di mescolare i listoni di diverse confezioni.  
 Posate diverse tavole in bianco senza fissarle per verificare l'aspetto del vostro pavimento.  
 Non dimenticate di ispezionare ogni tavola prima della posa.  
 Utilizzare lunghezze di almeno 300 mm. Lunghezze inferiori non sono molto attraenti.

Continuare a stendere uno strato di colla sul massetto dove verranno posati i listoni successivi. Ogni volta coprire solo un'area di 2-3 m<sup>2</sup> al massimo per evitare che la colla si asciughi prima della posa delle tavole del pavimento.



### **Ultima tavola - installazione incollata**

L'ultimo pannello deve essere tagliato a misura per inserirsi tra il pannello precedente e la parete. Assicurarsi di non dimenticare lo spazio di espansione necessario di 12-15 mm, che sarà coperto dal battiscopa.

Potrebbe essere necessario sollevare leggermente le tavole precedenti per inserire l'ultima fila.

Se il vostro pezzo non è squadrato, il taglio a misura dell'ultima lama può richiedere una misurazione all'inizio e alla fine della lama.



### Installazione a colla in bagno :

Alcuni prodotti BambooTouch® sono perfetti per il bagno.

Vi invitiamo a consultare la nostra scheda sulla posa incollata del parquet BambooTouch® nei bagni tramite il nostro sito web [www.bambootouch.com](http://www.bambootouch.com).

### Posa del parquet BambooTouch® con riscaldamento a pavimento

Alcuni pavimenti BambooTouch® possono essere facilmente combinati con i sistemi di riscaldamento a pavimento convenzionali, cioè con il riscaldamento a pavimento "a secco" o "umido", sempre a basse temperature (massimo 27°C).

Vi invitiamo a consultare la nostra scheda sulla posa incollata del parquet BambooTouch® con il riscaldamento a pavimento sul nostro sito web [www.bambootouch.com](http://www.bambootouch.com).

### Manutenzione

È importante prendersi cura del proprio pavimento in modo corretto e seguire le nostre raccomandazioni per poterne godere appieno.

Vi invitiamo a consultare le schede di manutenzione del parquet BambooTouch® sul nostro sito web [www.bambootouch.com](http://www.bambootouch.com).

La mancata osservanza delle istruzioni di manutenzione può invalidare la garanzia sui nostri prodotti.