

## Guida all'installazione

### DECKING COMPOSITO PER ESTERNI BAMBOOTOUCH®

(su superficie dura o stabilizzata)

#### Manuale di montaggio semplificato

#### 1. STRUTTURA :

Una buona struttura è essenziale per una buona installazione. Installare la struttura in conformità alle norme vigenti. Il pavimento deve essere in grado di sostenere il carico.

Si consiglia l'uso di travi composite o massicce BambooTouch®.

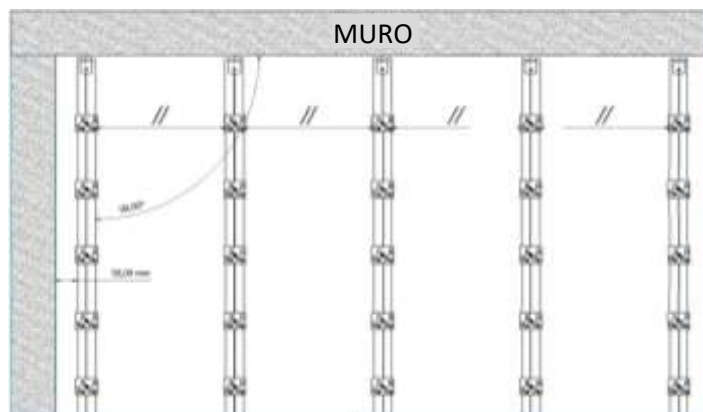
Per evitare il contatto dei travetti con l'acqua, è necessario installare una membrana impermeabile.

Un'altra possibilità è quella di utilizzare strisce impermeabili solo sotto i travetti.

Posare i travetti perpendicolarmente alla direzione di posa della coperta, distanziandoli di 32 cm per uso privato e di 27 cm per uso commerciale (distanza tra i travetti).

Normalmente, la coperta viene costruita con una pendenza dell'1-2% per facilitare il drenaggio dell'acqua.

Schema di installazione dei travetti



#### 2. SUPPORTO ALLA FINE DELLA TERRAZZA:

**Le plance non devono mai essere sporgenti e non sostenute da un travetto.**

Sul bordo della terrazza, in corrispondenza della testa del pannello, è comunque accettabile una sporgenza massima di 50 mm.

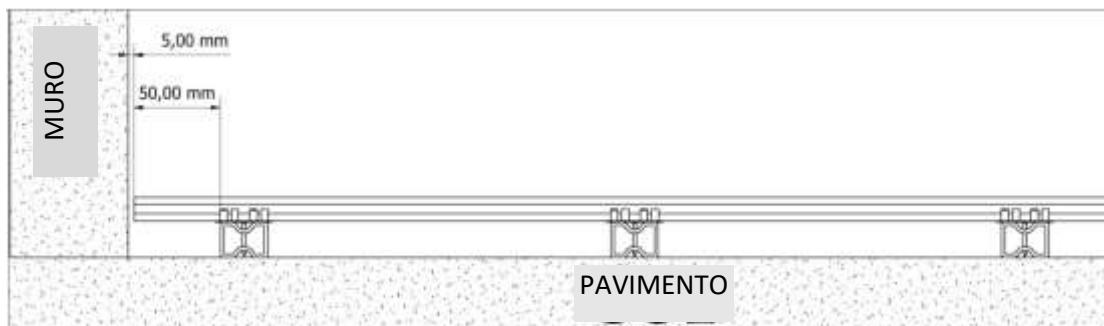


Diagramma dei travetti, del tavolato e della sporgenza massima al bordo della terrazza

### 3. MONTAGGIO SU PERNO:

L'installazione del pavimento sui blocchi avviene nello stesso modo. I travetti poggiano semplicemente sui blocchi.

Se si utilizzano travi composite (30 x 40 mm), lo spazio tra i blocchi deve essere limitato a 35 cm per uso residenziale e a 30 cm per uso commerciale.

Quando si utilizzano travetti in bambù massiccio (40 x 40 mm), lo spazio tra i pali può arrivare fino a 60 cm al massimo, a seconda dell'uso e del peso da sostenere.

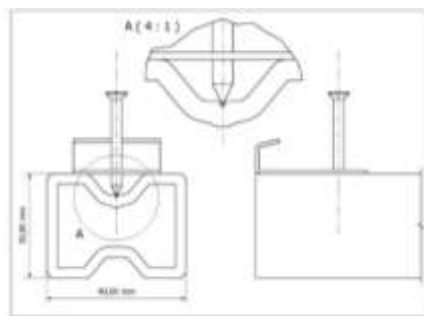
### 4. POSA DELLE LAME :

#### 4.1 - Posa del primo pannello

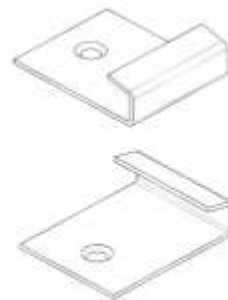
Iniziare avvitando le clip di avviamento sui travetti. Fare attenzione a preforare con una punta da 3 mm (se si utilizzano le viti 4x30 in acciaio inox in dotazione).

**La distanza tra la parete e la prima tavola deve essere di 5 mm.**

Se la parete non è dritta, è necessario trovare una fessura di compromesso.



Schema per il fissaggio delle clip di avvio nel travetto



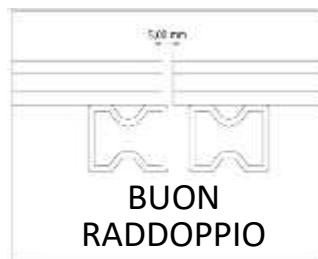
Clip di avvio

Le estremità delle tavole devono poggiare perfettamente sui travetti.

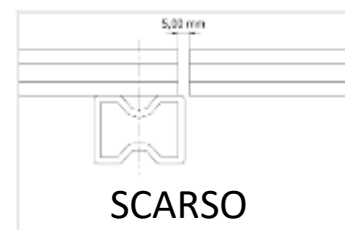
Se ciò non è possibile, il travetto deve essere raddoppiato.



BUONA



BUON  
RADDOPPIO



SCARSO

#### 4.2 – Distanza tra le lame

Quando si procede nel senso della lunghezza, assicurarsi che vi sia uno spazio di 5 mm tra ogni lama. Questo è uno spazio di espansione. Utilizzate una clip ad ogni giunzione tra un travetto e una tavola.

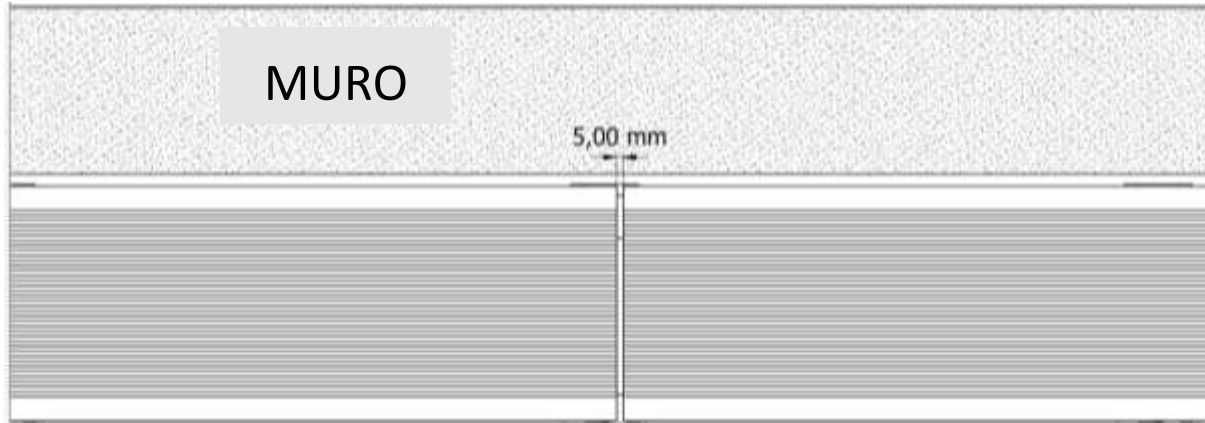
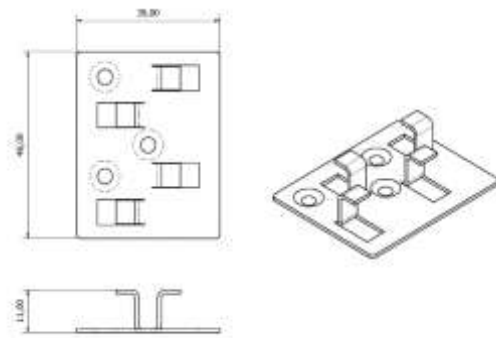


Diagramma di spaziatura delle lame

Schema della clip della scheda composita



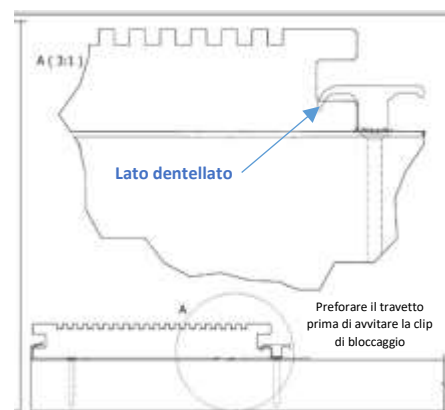
#### 4.3 – Bloccaggio della lama

È importante fissare ogni tavola con una clip di bloccaggio per evitare lo slittamento longitudinale. Questa clip sostituisce una delle clip di fissaggio e deve essere montata allo stesso modo. Tuttavia, deve essere serrato solo dopo aver sistemato la fila successiva! (Se si stringe la clip di fissaggio prima di posizionare la tavola successiva, non sarà possibile posizionarla).

Clip di bloccaggio



Schema di bloccaggio longitudinale della lama



#### 4.4 - Installazione delle schede seguenti

Prima di installare la seconda fila di lame, è necessario installare e fissare le clip di fissaggio. Preforare sempre i travetti con una punta da 3 mm. Utilizzare una clip di bloccaggio per ogni bordo, indipendentemente dalla lunghezza.

Posizionare la lama nelle clip. Verificare che la lama sia parallela.

Si può anche usare una cinghia per pavimenti adatta per stringere le tavole prima di installare e avvitare le clip successive.

Installare le clip di montaggio e stringere la clip di bloccaggio precedente (quest'ultima è accessibile tra la penultima scheda e l'ultima scheda installata; assicurarsi di utilizzare un cacciavite a testa fine per non danneggiare le lame).

Installare tutte le lame successive nello stesso modo.

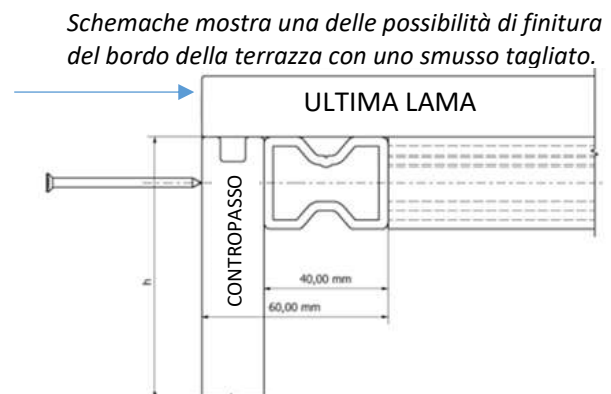
#### 4.5 - Finitura

Esistono diverse soluzioni per ottenere una finitura ordinata alla fine della terrazza.

Il diagramma seguente mostra una delle possibili soluzioni.

Una lama tagliata all'altezza giusta forma un'alzata e viene fissata lateralmente a un travetto perpendicolare. Il taglio longitudinale delle 2 scanalature sarà più estetico.

Idealmente, si dovrebbe tagliare l'ultima tavola in modo che non ci siano scanalature.



### 5. CALCOLO - CALCOLO DELLE QUANTITÀ:

- ✓ **Dati indicativi per una superficie netta e senza tener conto degli scarti. Non costituiscono un impegno da parte di BambooTouch®. Rivolgersi al proprio rivenditore per un consiglio.**
- ✓ Numero di lame necessarie :
  - Moltiplicare l'area della terrazza per 3,12
  - E sempio: per 60m<sup>2</sup> -> 60x3,12 = 187 lame
- ✓ Numero di metri lineari di travetti richiesti:
  - Moltiplicare la superficie della terrazza per 3,5 (residenziale) o per 4 (professionale) e dividere per la lunghezza del travetto (2,2 m in composito e 2,5 m in massiccio)
  - Per una terrazza di 60 m<sup>2</sup>, saranno necessari 60x3,5 = 210 metri lineari, che corrispondono a 210/2,2 = 96 travetti compositi.
- ✓ Numero di clip per scheda
  - Clip di avvio: secondo il piano (1 per travetti iniziale)
  - Clip di montaggio : 20 pezzi/m<sup>2</sup>
  - Vitti di fissaggio: acciaioinox 4 x 30 (una preforatura è necessaria).