

## Guide d'installation simplifié (sur support en dur ou stabilisé)

### PREALABLES :

Le respect des normes de pose (DTU51.4 ou norme locale), les recommandations décrites ci-dessous ainsi qu'un entretien régulier sont indispensables à la validité de la garantie (documents disponibles sur notre site [www.bambootouch.com](http://www.bambootouch.com))

#### Premier traitement :

Toute lame coupée doit être huilée sur sa partie mise à nu. Les lames étant prétraitées en usine, nous conseillons un premier entretien 3 à 6 mois après la pose (en cas de forte chaleur ou sécheresse, traiter plus rapidement), en respectant les recommandations du fournisseur d'huile WOCA (voir fiche d'entretien sur notre site :

<https://www.bambootouch.com/wp-content/uploads/2019/06/woca-entretien-bambootouch-outdoor-massif-fr.pdf>

### 1. STRUCTURE :

Une bonne structure est primordiale pour une installation de qualité. Installer la structure selon les normes en vigueur. Le sol doit être à même de supporter la charge. Une pente de 1 à 2 % est indispensable pour faciliter l'écoulement des eaux et éviter une humidité anormale sous la terrasse.

La structure de la terrasse prévoira une aération naturelle par les côtés (minimum 1% de la surface de la terrasse). L'espace entre les lames ne permet pas la ventilation de la sous-structure !

BambooTouch® conseille l'utilisation de lambourdes massives mais les lambourdes composite peuvent constituer une alternative.

Pour éviter le contact entre les lambourdes et l'eau, on installera une membrane imperméable respirante (géotextile...). Des bandes imperméables juste sous les lambourdes sont une alternative.

**Poser les lambourdes perpendiculairement au sens de pose de la terrasse**

Espacement des lambourdes massives 4x4cm pour des lames de 185cm (voir schéma):

- Espacement entre lambourdes (de bord à bord) : 42,2 cm en usage privé et 33cm en usage professionnel.
- Espacement entre-axes (càd l'axe central de la lambourde - il convient de prendre cette mesure si vous utilisez des lambourdes d'une autre dimension) : 46,2 cm en usage privé et 37 cm en espace professionnel.

Espacement des lambourdes massives 4x4cm pour des lames de 220cm (voir schéma):

- Espacement entre lambourdes (de bord à bord) : 40 cm en usage privé et 32,6cm en usage professionnel.
- Espacement entre-axes (càd l'axe central de la lambourde - il convient de prendre cette mesure si vous utilisez des lambourdes d'une autre dimension) : 44 cm en usage privé et 36,6 cm en espace professionnel.

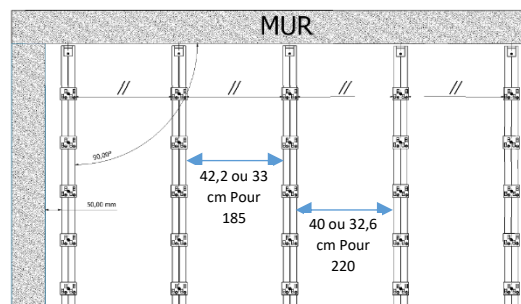
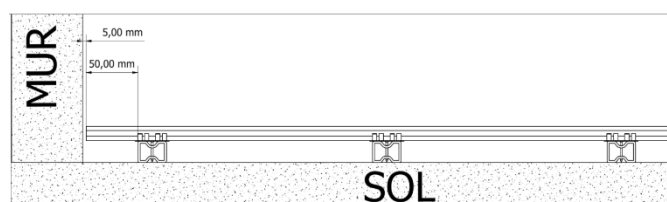


Schéma de pose des lambourdes

### 2. SUPPORT EN BOUT DE TERRASSE:

Les lames ne peuvent jamais être en porte à faux et non soutenues par une lambourde.



En bord de terrasse, on acceptera néanmoins un porte à faux de maximum 50mm.

### 3. MONTAGE SUR PLOT :

Le montage sur plots s'effectue de la même manière.

Les lambourdes viendront simplement se poser sur les plots. Nous vous renvoyons vers le fabricant/fournisseur de lambourdes et de plots pour définir les espaces entre les lambourdes et le nombre de plots au m<sup>2</sup>.

En cas d'utilisation de lambourdes en bambou massif (40 x 40 mm), l'espacement entre les centres des plots pourra aller jusqu'à 60 cm maximum, selon l'usage et le poids à supporter. Dans les cas où on utilise des lambourdes en composite (30 x 40 mm), on se limitera à 40 cm en usage résidentiel et 35 cm en usage commercial.

### 4. POSE DES LAMES :

#### 4.1 - Pose de la première lame

Veiller à mélanger les lames reçues. Les différences de couleur sont faibles et vont s'estomper avec le temps mais une pose hétérogène est néanmoins conseillée.

Les lames de terrasse présentent 2 décors de surface différents, choisir le décor qui sera utilisé. Veiller à ne pas mélanger les 2 décors sauf s'il s'agit d'un objectif esthétique. Utiliser les clips et la visserie Bambootouch® adaptés à votre produit. **Seule l'utilisation de nos clips garantit l'installation.**

Commencer par visser les clips de départ sur les lambourdes. Prenez soin de préforer avec une mèche de 3 ou 3.5 mm.

**Ne pas encore serrer vos clips sur les lambourdes.** Utiliser un couple de vissage faible et une vitesse lente.

## Prenez soin de respecter un écartement de minimum 5 mm entre le mur et la première lame.

Veiller à poser et à fixer vos clips avec précision pour que votre lame soit bien parallèle avec votre mur une fois en place.

Si le mur n'est pas droit, un compromis d'écartement doit être recherché. Par exemple, la découpe et la pose d'une lame de finition en cas d'arrondi.

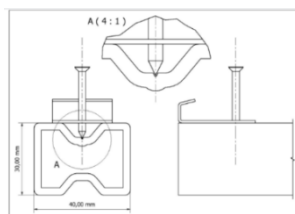
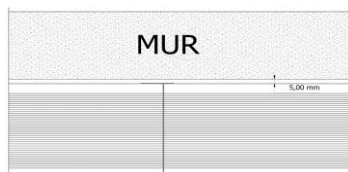


Schéma de fixation des clips de départ dans la lambourde

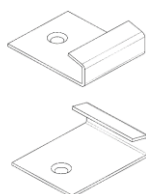
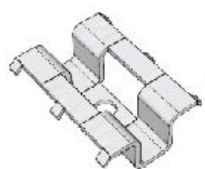
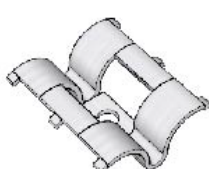


Schéma des clips de fixation pour lames massives

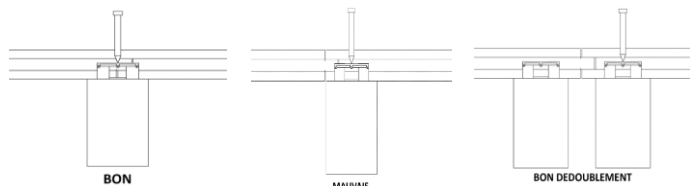


lames 20mm



lames 18mm

Les extrémités des lames doivent parfaitement reposer sur les lambourdes. En cas de difficulté, on doublera la lambourde.



Une fois les clips de départ fixés dans les lambourdes, poser votre première lame et vérifier une dernière fois le parallélisme et l'écartement avec le mur.

Enlever la lame et serrer les clips. Reposer votre première lame.

### 4.2 - Ecartement entre les lames

Les lames sont languetées. Il n'y a donc pas d'espace entre les lames à respecter dans le sens de la longueur. Entre les différentes lames, c'est le clips qui définit l'écartement constant. Utiliser un clips sur chaque lambourde.

### 4.3 - Pose des lames suivantes

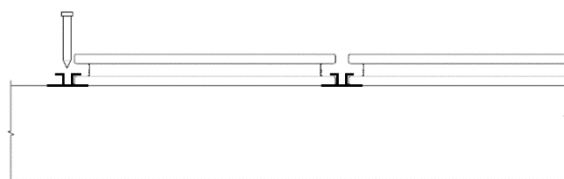


Schéma montrant clips et lames fixées

Avant de poser la deuxième lame, poser les clips. Veiller à ce que les clips soient enfoncés correctement dans le chanfrein de la lame. S'aider d'un maillet en caoutchouc et d'une petite calle au besoin.

Toujours préforer les lambourdes avec une mèche de 3 ou 3.5 mm. Utiliser un clip par lambourde. Utiliser les vis fournies. Fixer les clips de fixation sans serrer la vis. Le clip doit rester lâche afin d'accueillir la deuxième lame.

Poser votre 2<sup>ème</sup> lame dans les clips.

Tapoter votre lame latéralement avec un maillet en caoutchouc et un bloc de frappe pour éviter les coups. La lame doit se positionner parfaitement dans le fond des gorges des clips. Vérifier que votre lame soit bien parallèle. Vous pouvez également utiliser une sangle de parqueteur adéquate pour resserrer vos lames. Serrer les vis des clips (entre les 2 premières lames). Poser et fixer les clips suivants. Posez toutes les lames de la même manière.

### Jonction des lambourdes :

Si votre terrasse excède en longueur la longueur d'une lambourde, procédez à la pose d'une lambourde supplémentaire dans l'alignement de la 1<sup>ère</sup>. Nos lambourdes sont rainurées en tête de lame et donc s'emboîtent et peuvent se coller. Au besoin, Solidarisez les 2 lambourdes à l'aide d'une pièce de jonction.

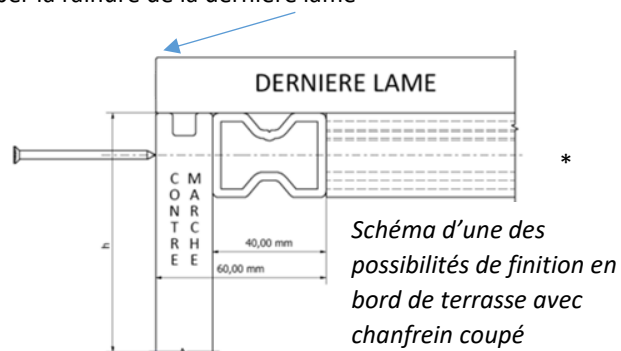
### 4.4 - Finition

Plusieurs solutions s'offrent à vous pour réaliser une finition soignée en bout de terrasse.

Le schéma ci-dessous montre une des solutions possibles.

Une lame découpée à bonne hauteur constitue une contremarche et vient se fixer latéralement sur une lambourde perpendiculaire.

Pour des raisons de résistance et durabilité, il est conseillé de couper la rainure de la dernière lame\*



Lorsque vous coupez une lame, il faut appliquer une huile de protection sur la tranche

## 5. MATERIAUX ET OUTILLAGE

- Calles plastique
- Membrane d'étanchéité
- Lambourdes massives
- Lame de terrasse Bambootouch®
- Visseuse
- Mèche à bois de 3.5 mm
- Maillet
- Calle de frappe
- Niveau à eau
- Sangle de parqueteur

## 6. LEXIQUE :

**Clips** : pièce métallique qui permet la fixation des lames de terrasses sur les lambourdes

**Lambourde** : Pièce de structure et sous bassement qui sert de support aux lames de terrasses. Les lames sont fixées sur les lambourdes.

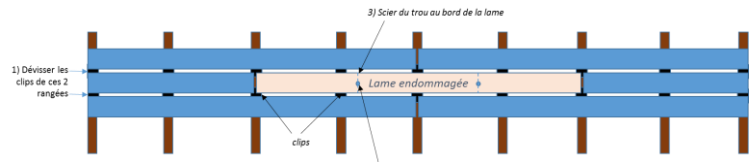
**Lambourdage** : Action de disposer les lambourdes sur le support

**Lame de terrasse** : planche en bambou massif (Bambootouch®) qui constitue votre terrasse.

## ANNEXE:

### Comment retirer une lame endommagée

- 1) Dévisser les clips attenants à la lame ainsi que ceux des lames situées dans l'alignement
- 2) Découper la lame endommagée à 2 ou 3 endroits (perforer au centre de la lame et découper vers l'extérieur à l'aide d'une scie sauteuse)
- 3) Faites légèrement glisser les clips pour libérer les morceaux.



### Comment replacer une lame neuve :

- 1) Après avoir déplacé les clips le long des lames attenantes, positionner la nouvelle lame. Vous devrez légèrement déplacer une des lames attenantes afin d'insérer les têtes en rainure – languette.
- 2) Ramener les clips le long de la nouvelle lame (à l'aide d'un tournevis plat) et positionnez les au droit des lambourdes
- 3) Repositionner les lames afin que les rainures languettes soient bien jointives
- 4) Revisser les clips

